

2011 YILI ETKİ FAKTÖRÜ (*IMPACT FACTOR*) DEĞERİ 1'İN ÜSTÜNDE VE *SCI-EXPANDED* KAPSAMINDA OLAN TÜRKİYE KAYNAKLI DÖRT DERGİDEKİ YAYINLARIN ANALİZİ

Ahmet ASAN, Hülya ASAN

Özet

Bu çalışmada, Türkiye kaynaklı olup *Web of Science* (WOS) veritabanı kapsamında yer alan dergilerin 2011 yılı etki faktörü (impact factor) (IF) değerleri verilmiş ve IF değeri 2011 yılı için 1'in üzerinde olan 4 dergide çıkan yayınların analizi yapılmıştır. Bu dört dergi: *Energy Education Science and Technology*, *Turkish Journal of Botany*, *Records of Natural Products* ve *Diagnostic and Interventional Radiology*'dir. İlave olarak, dergi danışma kurullarına üye seçim yöntemi için bilgi verilmiştir.

Abstract

Analysis of articles placed in four Turkish Journals covered by **Web of Science** and over 1 impact factor value for the year of 2011.

We wrote 2011 year impact factors of Turkish journals covered by *Web of Science* and articles placed in 4 journals that impact factors over 1 are analyzed in our study. These four journals are: *Energy Education Science and Technology*, *Turkish Journal of Botany*, *Records of Natural Products* ve *Diagnostic and Interventional Radiology*. In addition, gives information about choosing method for advisory board members of journals.

Giriş

Türkiye kaynaklı olup *Web of Science* (WOS) veritabanı kapsamında yer alan dergilerin etki faktörü (impact factor) (IF) değerlerine ait veriler 1989 yılından beri mevcuttur ve bu değerler, 1989 yılından beri genellikle 1'in altında gerçekleşmesine rağmen (1, 2), 2006 yılında *Turk J Earth Sci* 2.536 değerine (*Bu değer sonraki yıllarda azalmakla birlikte yine de 1'in üzerinde kalmıştır*), *Turk Online J Educ T*, 2010 yılında 1.016'ya, *Energy Educ Sci* ise, 2010 yılında 9.333'e ulaşmıştır. 2011 yılında ise, WOS veritabanındaki dergilerimizden 4 tanesinin IF değeri 1'in üzerinde gerçekleşmiştir (Tablo1). Bunlar: *Energy Education Science and Technology* (IF: 31.677), *Turkish Journal of Botany* (IF: 1.991), *Records of Natural Products* (1.508) ve *Diagnostic and Interventional Radiology* (IF: 1.100)'dir (1, 2, 3).

Prof. Dr. Ahmet ASAN, Trakya Üniversitesi Fen Fakültesi Biyoloji Bölümü 22030
EDİRNE e-posta: ahasan@trakya.edu.tr

Hülya ASAN, Diş Hekimi , Trakya Üniversitesi Diş Hekimliği Fakültesi 22030
EDİRNE e-posta: hulyasan93@trakya.edu.tr

Bu çalışmada, IF değeri 2011 yılı için 1'in üzerinde olan bu 4 dergimizde çıkan yayınların analizi yapılmıştır. Etki faktörü (Impact factor = IF) değeri olarak neden 1 (bir) limit değer olarak seçilmiştir? Bir derginin WOS kapsamında kalabilmesi için, dergide yayınlanan makalelerin okunma oranı ve atıf alma durumu oldukça önemli bir parametredir. IF değeri tartışılan bir kavram olmasına rağmen (6), bunu ölçmektedir. Her ne kadar bir makalenin okunma durumunun tek belirleyicisi atıf almak değilse de, IF değeri değerli bilgiler vermektedir. Bir makale tam metninin internet üzerinden indirilme sayısı da (eğer ücret istenmiyorsa!), makalenin okunma durumu hakkında fikir vermektedir ancak makalenin atıf alması, okunduğu hakkında kanıt sunmaktadır. Şu noktayı da gözden kaçırmamak gerekir: Bazen bir makale eleştirildiği için de atıf alabilir.

1989 yılından beri WOS kapsamındaki dergiler içinde IF değeri 1'in üzerine çıkan dergimiz azdır. Bir derginin IF değerinin 1 olmasının anlamı, o dergide önceki 2 yılda çıkan makalelerin her birinin sonraki yılda ortalama 1 atıf alması demektir ve WOS kapsamındaki tüm dergilerin IF değerlerine baktığımızda bu iyi bir değerdir. 2011 yılı verilerine göre, IF değeri hesaplanamayan, 0 (sıfır) gözükene veya 0.200'nin altında olan birçok dergi vardır. IF değeri olarak 1'e ulaşmak ve hatta 1'in üzerine çıkmak önemlidir. IF değeri 1 ve daha fazla olan dergilerin bu değeri korumaları halinde, WOS kapsamındaki yerlerini pekiştirdikleri söylenebilir. Bu nedenlerle, IF 1 değeri limit olarak seçilmiştir. Bu seçim, IF değeri 1'in altında olan Türk dergilerinin önemsiz olduğunu göstermez, zaten WOS kapsamına girmek başlı başına bir başarıdır. WOS'a kabul edilmek önemlidir ancak yeterli değildir; dergi yöneticileri gönderilen çalışmalar içinden, sürekli olarak atıf alma potansiyeli yüksek çalışmalarını özenle seçip yayınlamalıdır. Sırf birisi akademik olarak yükselecek v.s. diye sunulan çalışmasını kabul etmek doğru değildir ve buna benzer durumlar zaman içinde dergiye zarar verebilir.

26 Kasım 2012 Tarihi itibariyle, Türkiye'de yayınlanan bilimsel dergilerin 56 tanesi SCI-Expanded, 12 tanesi SSCI, 7 tanesi de AHCI kapsamındadır (toplam 75 adet). *Türk Geriatri Dergisi-Turkish Journal of Geriatrics* ve *Energy Education Science and Technology Part B-Social and Educational Studies* dergileri hem SCI-Expanded hemde SSCI kapsamında görünmektedir. Bu nedenle, sözkonusu dergiler de SSCI kapsamında sayıldığında, SSCI için sayı 14 olur. 23 Eylül 2007'de WOS kapsamındaki Türkiye kaynaklı dergi sayısı 13'dü (5). 26.11.2012 tarihi itibariyle, Thomson Reuters'in tüm indekslerindeki (yaklaşık 30 tane) dergileri kapsayan *Master Journal List'de* yer alan Türk Dergilerinin sayısı 132'dir.

26 Kasım 2012 itibariyle, AHCI kapsamındaki 7 dergimiz TÜBİTAK ULAKBİM Uluslararası Bilimsel Yayınları Teşvik Programı (UBYT) kapsamındaki dergi listesinde A grubunda (*Journal Citation Reports = JCR, AHCI kapsamındaki dergilerin IF değerlerini yayınlamadığından, bu kategorideki dergilerin tamamı TÜBİTAK ULAKBİM tarafından A grubunda gösterilmektedir*), *Turkish Journal of Agriculture and Forestry* 2012 yılı için B grubunda, diğerleri ise C grubunda görülmektedir. Daha önce A grubunda olan *Türk J Earth Sci*, 2010 yılından itibaren C grubuna alınmıştır.

Kısaca dergi isimlerini verirsek:

[Alfabetik sırada, Thomson Reuters internet sitesinde yazıldığı şekliyle. (Kaynaklar: < <http://scientific.thomsonreuters.com/mjl/>>, <<http://www.ulakbim.gov.tr/cabim/ubyt/dergiler.php>>)]:

SCI-Expanded Kapsamındaki Türk Dergileri

Acta Orthopaedica Et Traumatologica Turcica C

Anadolu Kardiyoloji Dergisi/The Anatolian Journal of Cardiology C

Anadolu Psikiyatri Dergisi – Anatolian Journal of Psychiatry C

Ankara Üniversitesi Veteriner Fakültesi Dergisi C

Atmospheric Pollution Research (22.11.2012 tarihi itibarıyla WOS'a kabul edildiğinden, henüz Ulakbim A, B, C dergi listesinde görülmemektedir)

Balkan Medical Journal C (EA: Trakya Üniversitesi Tıp Fakültesi Dergisi)

Diagnostic and Interventional Radiology C

Eklemler Hastalıkları ve Cerrahisi /Joint Diseases and Related Surgery C

Ekoloji C

Energy Education Science and Technology Part A-Energy Science and Research C

Energy Education Science and Technology Part B-Social and Educational Studies C (+SSCI)

Experimental and Clinical Transplantation C

Hacettepe Journal of Mathematics and Statistics C

Isi Bilimi ve Tekniği Dergisi – Journal of Thermal Science and Technology C

Journal of International Advanced Otolaryngology (EA: Mediterranean Journal of Otolaryngology) C

Journal of Neurological Sciences - Turkish C

Journal of Sports Science and Medicine C

Journal of the Entomological Research Society C

Journal of the Faculty of Engineering and Architecture of Gazi University

Kafkas Üniversitesi Veteriner Fakültesi Dergisi C

Klinik Psikiyatri Bülteni – Bulletin of Clinical Psychopharmacology C

Mikrobiyoloji Bülteni C

Neuroquantology C

Nobel Medicus C

Noropsikiyatri Arşivi-Archives Of Neuropsychiatry C

Records of Natural Products

Tarım Bilimleri Dergisi – Journal of Agricultural Sciences C

Teknik Dergi C

Tekstil ve Konfeksiyon C

Türk Göğüs Kalp Damar Cerrahisi Dergisi-Turkish Journal of Thoracic and Cardiovascular Surgery C

Türk Pediatri Arşivi-Turkish Archives of Pediatrics C

Türkderm – Archives of the Turkish Dermatology and Venerology C

Turkish Journal of Agriculture and Forestry B

Turkish Journal of Biochemistry – Turk Biyokimya Dergisi C

Turkish Journal of Biology C

Turkish Journal of Botany C

Turkish Journal of Chemistry C
Turkish Journal of Earth Sciences C
Turkish Journal of Electrical Engineering and Computer Sciences C
Turkish Journal of Field Crops C
Turkish Journal of Fisheries and Aquatic Sciences C
Turkish Journal of Gastroenterology C
Turkish Journal of Geriatrics-Turk Geriatri Dergisi C (+SSCI)
Turkish Journal of Hematology C
Turkish Journal of Mathematics C
Turkish Journal of Medical Sciences C
Turkish Journal of Pediatrics C
Turkish Journal of Rheumatology-Turk Romatoloji Dergisi (EA: Romatizma – Rheumatism) C
Turkish Journal of Veterinary & Animal Sciences C
Turkish Journal Zoology C
Turkish Neurosurgery C
Turkiye Entomoloji Dergisi-Turkish Journal of Entomology C
Turkiye Klinikleri Tıp Bilimleri Dergisi C
Turkiye Fiziksel Tıp ve Rehabilitasyon Dergisi-Turkish Journal of Physical and Medicine and Rehabilitation C
UHOD-Uluslararası Hematoloji-Onkoloji Dergisi C
Ulusal Travma ve Acil Cerrahi Dergisi - Turkish Journal of Trauma & Emergency Surgery C

SSCI Kapsamındaki Türk Dergileri

Amme İdaresi Dergisi C
Bilig C
Eğitim Araştırmaları – Eurasian Journal of Educational Research C
Eğitim ve Bilim – Education and Science C
Energy Education Science and Technology Part B-Social and Educational Studies (+SCI-Expanded)
Hacettepe Üniversitesi Eğitim Fakültesi Dergisi-Hacettepe Üniversitesi Journal of Education C
İktisat İşletme ve Finans C
Kuram ve Uygulamada Eğitim Bilimleri C
New Perspectives on Turkey C
Türk Psikiyatri Dergisi C
Türk Psikoloji Dergisi C
Turkish Journal of Geriatrics - Turk Geriatri Dergisi C (+SCI-Expanded)
Turkish Online Journal of Educational Technology C
Uluslararası İlişkiler – International Relations C

AHCI Kapsamındaki Türk Dergileri**Adalya A****Bellekten A****METU Journal of The Faculty of Architecture A****Milli Folklor A****Olba A****TUBA-AR- Turkish Academy of Sciences Journal of Archaeology A****Türk Kültürü ve Hacı Bektasi Veli Arastirma Dergisi A****Taraması Durdurulanlar**

- *Hacettepe Bulletin of Social Sciences and Humanities* [1970-1972 arası tarandı; 2 (2): 258-265, 1970 - 4 (1): 1-7, 1972 sayıları arası veritabanında görülmektedir]

- *Mathematical & Computational Applications* [2009 -2010 arası tarandı; 14 (1): 45-53, 2009 - 15 (3): 309-317, 2010 sayıları arası veritabanında görülmektedir].

Eldeki kayıtlara göre, belirtilen indekslere giren ilk Türk Dergisi *Hacettepe Bulletin of Social Sciences and Humanities*'dir; 1970 yılında taranmaya başlamış, ancak maalesef 1973 yılı başından itibaren taranması durdurulmuştur.

Tablo 1. Türkiye’de yayınlanan, WOS kapsamındaki dergiler ve 2011 yılına ait etki faktörü (IF) değerleri. (Kaynak: TÜBİTAK-ULAKBİM aracılığıyla, Thomson Reuters JCR 2011).

Dergi Adı	AS	IF	5-YIF	Aİ	YS	AYO	EFS	AIS
SCI-Expanded								
ACTA ORTHOP TRAUMATO	277	0.337	-	0.100	60	5.5	0.00082	-
ANADOLU KARDIYOL DER	308	0.439	-	0.203	118	3.9	0.00082	-
ANADOLU PSIKIYATR DE	110	0.136	-	0.020	49	5.2	0.00020	-
ANKARA UNIV VET FAK DERG	126	0.192	-	0.115	26	>10.0	0.00013	-
DIAGN INTERV RADIOL	385	1.100	-	0.134	67	4.1	0.00171	-
EKLEM HAST CERRAHISI	104	0.708	-	0.114	35	4.7	0.00016	-
EKOLOJİ	214	0.869	-	0.208	48	3.4	0.00021	-
ENERGY EDUC SCI TECH	2992	31.677	-	5.460	174	1.5	0.00117	-
EXP CLIN TRANSPLANT	229	0.813	-	0.063	79	3.5	0.00100	-
HACET J MATH STAT	74	0.354	-	0.110	73	-	0.00051	-
ISI BILIM TEK DERG	20	0.229	-	0.083	12	-	0.00013	-
J ENTOMOL RES SOC	43	0.365	-	0.026	39	-	0.00014	-
J FAC ENG ARCHIT GAZ	77	0.132	-	0.028	72	-	0.00028	-
J INT ADV OTOL	20	0.136	0.136	0.000	47	-	0.00005	0.019
J NEUROL SCI-TURK	29	0.058	-	0.050	80	-	0.00007	-
J SPORT SCI MED	755	0.754	1.142	0.067	105	4.6	0.00226	0.260
KAFKAS UNIV VET FAK	312	0.495	-	0.145	207	2.2	0.00035	-

KLİN PSIKOFARMAKOL B	119	0.260	0.285	0.057	53	5.2	0.00017	0.041
MİKROBİYOL BUL	258	0.402	0.417	0.060	83	4.3	0.00048	0.067
NEUROQUANTOLOGY	130	0.559	-	0.244	78	2.3	0.00017	-
NOBEL MED	11	0.036	-	0.000	69	-	0.00002	-
NOROPSİKİYATRİ ARS	44	0.165	-	0.000	70	-	0.00003	-
REC NAT PROD	143	1.508	1.494	0.432	44	2.1	0.00039	0.255
TARIM BİLİM DERG	75	0.280	-	-	-	-	0.00018	-
TEKST KONFEKSİYON	84	0.392	-	0.045	44	-	0.00020	-
TRAK UNIV TIP FAK DE	33	0.066	0.107	-	0	-	0.00007	-
TURK ENTOMOL DERG-TU	185	0.348	-	0.073	55	8.1	0.00020	-
TURK FİZ TIP REHAB D	63	0.233	-	0.000	50	-	0.00007	-
TURK GOGUS KALP DAMA	76	0.094	-	0.014	141	-	0.00006	-
TURK J AGRIC FOR	732	0.703	0.952	0.095	63	7.0	0.00095	0.190
TURK J LELECTR ENG CO	91	0.283	-	0.027	74	-	0.00031	-
TURK J FIELD CROPS	50	0.466	-	0.049	41	-	0.00004	-
TURK J FISH AQUAT SC	200	0.432	-	0.048	63	4.2	0.00046	-
TURK J GASTROENTEROL	320	0.472	-	0.019	108	5.7	0.00074	-
TURK J RHEUMATOL	29	0.191	0.202	0.180	50	-	0.00002	0.014
TURK J VET ANIM SCI	840	0.236	0.479	0.045	67	7.6	0.00070	0.093
TURK KLİN TIP BİLİM	110	0.102	-	0.000	248	2.9	0.00022	-
TURK PEDIATR ARSIVI	40	0.067	-	0.015	66	-	0.00003	-
TURKDERM-ARCH TURK D	38	0.088	-	0.080	50	-	0.00001	-
TURKISH J PEDIATR	589	0.441	0.518	0.031	64	6.4	0.00123	0.127
UHOD-ULUSLAR HEMATOL	51	0.349	-	0.082	49	-	0.00012	-
ULUS TRAVMA ACIL CER	231	0.333	-	0.009	117	4.2	0.00054	-
SSCI								
AMME İDARESİ DERG	27	0.059	-	0.000	22	-	0.00001	-
HACET U EĞİTİM FAK	244	0.232	-	0.000	80	7.0	0.00017	-
İKTİSAT İŞLET FİNANS	102	0.273	-	0.043	46	5.9	0.00008	-
KURAM UYGULAMA EĞİ	136	0.291	-	0.018	114	4.6	0.00018	-
NEW PERSPEC TURK	89	0.844	-	0.071	14	-	0.00045	-
TURK ONLINE J EDUC T	283	0.956	-	0.192	130	3.3	0.00023	-
TURK PSİKİYATR DERG	358	0.434	0.750	0.000	32	7.4	0.00051	0.146
TURK PSİKOL DERG	145	0.160	0.323	0.000	14	>10.0	0.00004	0.037
ULUSLAR İLİSKİLER	12	0.128	-	0.000	21	-	0.00004	-

Açıklama: AS: Atıf sayısı, IF: Etki Faktörü (Impact factor), Aİ: Acil indeks (Immediacy index), YS: Yayın sayısı, AYO: Atıf yarı ömrü, 5YIF: 5 yıllık etki faktörü, EFS: Eigenfactor score, AIS: Article influence score

IF Değeri ilk defa 2011’de yayınlanan dergilerimiz:

IKTISAT ISLETME VE FINANS

NOROPSIKIYATRI ARSIVI-ARCHIVES OF NEUROPSYCHIATRY

TURK GOGUS KALP DAMAR CERRAHISI DERGISI-TURKISH JOURNAL OF THORACIC AND CAR

TURK PEDIATRI ARSIVI-TURKISH ARCHIVES OF PEDIATRICS TURK PEDIATR ARSIVI

TURKISH JOURNAL OF BOTANY

TURKISH JOURNAL OF HEMATOLOGY

TURKIYE ENTOMOLOJİ DERGISİ-TURKISH JOURNAL OF ENTOMOLOGY

TURKIYE FİZİKSEL TIP VE REHABILITASYON DERGISİ- TURKISH JOURNAL OF PHYSICAL MEDICINE AND REHABILITATION

(Kaynak: <http://wokinfor.com>, erişim: Temmuz 2012)

Turk J Eart Sci 2006 yılı için büyük bir başarı göstermiş ve IF değeri 2.536 olmuştur. Bu değer, 2006 yılı için dergilerimizin ulaştığı en yüksek değerdir. Ancak 2007’de biraz düşerek 2.48 olmuş, 2008’de ciddi bir azalma göstererek 1.00’e inmiştir. Bu düşüşün sonucu olarak dergi, TÜBİTAK-ULAKBİM 2010 Yılı yayın teşvik programında A grubundan C grubuna alınmıştır. Ancak 2009’da yeniden artmış ve 1.607 olmuştur. Derginin 2010 yılı IF değeri ise 2009’a göre biraz düşerek 1.031 olmuştur. 2011’de IF değeri azalmaya devam etmiş ve 1’in altına inerek 0.985 olmuştur.

Energy Education Science and Technology’in IF değeri ilk defa 2010’da yayınlanmış ve IF değeri şimdiye kadarki Türkiye kaynaklı dergiler içinde en yüksek değer olan 9.333 olmuştur. Bu derginin IF değeri 2011’de bir önceki yıla göre oldukça fazla artarak ve rekor kırarak 2992 atıfla 31.677 (yaklaşık 31.68) olmuştur. Bu değer, WOS kapsamındaki Türkiye kaynaklı dergilerinin şimdiye kadar aldığı en yüksek değerdir. Bu yüksek başarıda katkısı olan tüm dergi yöneticilerine tebrikler.

WOS kapsamındaki 4 dergiyle ilgili bazı veriler:

Energy Education Science and Technology

İki ayrı isim altında yayınlanıyor:

Energy Education Science and Technology Part A-Energy Science and Research [Eski Adı (EA = Eski adı): *Energy Education Science and Technology*]

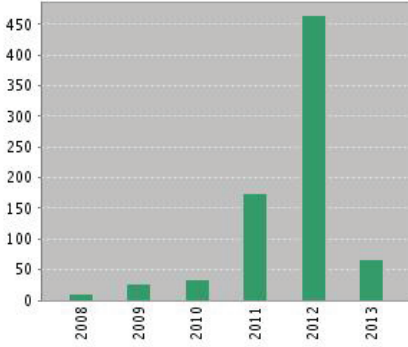
Energy Education Science and Technology Part B-Social and Educational Studies (EA: *Energy Education Science and Technology*)

16 Kasım 2009’da Thomson Reuters *SCI-Expanded*’e kabul edildi. WOS’a kabul edildikten sonra, 26 Kasım 2012 tarihi itibarıyla 777 yayın var, 768’i tam makale. “21 (1-2): 61-69, 2008” sayısından itibaren WOS veritabanında görülmeğe başladı. 6.11.2012 tarihine kadar: Toplam atıf sayısı: 9131 (2012 yılı ilk 10 ay için atıf sayısı 5000’ni geçmiştir, Şekil 1), kendi kendine atıflar (self citation) hariç atıf sayısı: 517, bu dergide çıkan yayınları kaynak gösteren makale sayısı: 939, kendi kendine atıf gösteren makale sayısı hariç atıf sayısı: 184, her yayının aldığı ortalama atıf sayısı: 11.75, h indeksi: 47, yıllık ortalama atıf sayısı: 1826.20, en fazla yayını çıkan yazar: O Konur 14 yayın (% 1.80), en çok Türkiye adresli yayın çıkmış (659 yayın, % 84.81) ikinci sırada Çin (55 yayın, % 7.08), tam makale tipi yayınlardan sonra (768 tam makale, % 98.84) en fazla derleme tipi yayın çıkmış (7 derleme, % 0.90), dergide çıkan yayınları en fazla “NATIONAL NATURAL SCIENCE FOUNDATION OF CHINA”

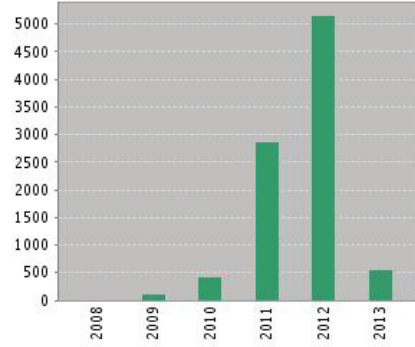
isimli kurum desteklemiş (16 yayın desteklenmiş, % 2.06) (sonra Selçuk Üniversitesi 5 yayın, % 0.64), en fazla yayın 2012'de çıkmış (464 yayın, % 59.72) sonra 2011 (174 yayın, % 22.39), en fazla yayın Selçuk Üniversitesi kaynaklı çıkmış (80 yayın, % 10.30) sonra Şırnak Üniversitesi (40 yayın, % 5.15). En fazla atıf alan makale: Social, economic, environmental and policy aspects of biofuels. 2 (1-2): 75-109, 2010 (190 atıf).

İletişim: SILA SCIENCE, UNIV MAH, MEKAN SOK NO 24, TRABZON.

Yıllık yayın sayıları



Yıllık atıf sayıları



Şekil: 1. *Energy Education Science and Technology*'de, 2008-2012 yılları arasında çıkan yayınların yıllık yayın ve atıf sayıları (Kaynak: Thomson Reuters tarafından geliştirilen WOS veritabanı, 6 Kasım 2012).

Dergi kaynak gösterilirken "ENERGY EDUC SCI TECH" kısaltması kullanılmış, ancak bazen dergi ismi farklı yazılabilmektedir, örnekler:

ENER EDUC SCI TECH-A

ENER EDUC SCI TECH-B

ENERGY ED SCI TECHNO

Yukarıdaki kısaltmalar yazılarak oldukça fazla atıf gösterilmiştir.

Turkish Journal of Botany

TÜBİTAK yayınlıyor. 2 ayda bir çıkıyor. Bu yayının yazarı, 01.01.2001-31.12.2008 tarihleri arasında beri bu dergide Danışma Kurulu (= *Advisory Board*) üyeliği yapmıştır. 20 Nisan 2009'da taranmaya başladı. WOS'a kabul edildikten sonra 243 yayın var, 241'i tam makale (Tam makale oranı: % 99.18). "33 (5): 373-381, 2009" sayısından itibaren WOS veritabanında görülmeğe başladı.

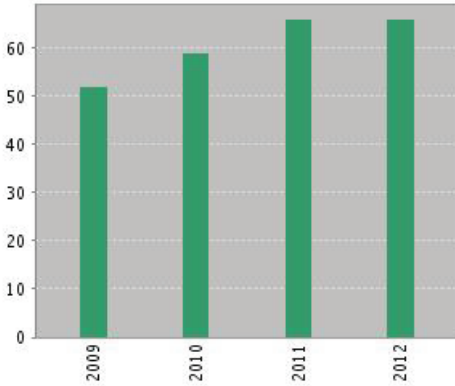
22.11.2012 tarihi itibarıyla: Toplam atıf sayısı: 549, kendi kendine atıflar (self citation) hariç atıf sayısı: 211 (kendi kendine atıf-self atıf oranı: % 61.57) (Şekil 2). Bu dergide kendi kendine atıf oranı oldukça yüksek, bu değer in ilerde düşmesinde yarar olacaktır. Kendine kendine atıf oranı yaklaşık olarak % 13 civarında olmalıdır. JCR'in 2002 yılı fen-tıp baskısında (4) listelenen 5876 dergi incelenmesine göre, 4816

dergide (% 82) self-citation vardır. Ortalama self-citation oranı 12.41'dir. JCR Science versiyonunda listelenen tüm dergilerin % 80'ni, self-citation'ların % 20'sinden daha az bir orana sahiptirler.

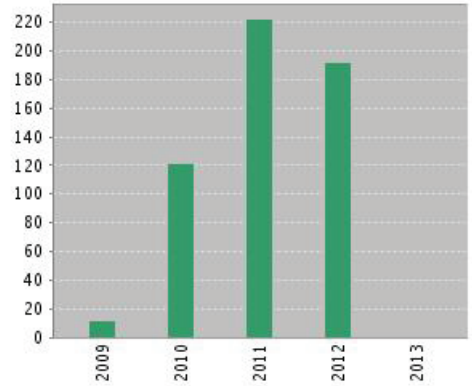
Bu dergide çıkan yayınları kaynak gösteren makale sayısı: 316, kendi kendine atfı gösteren makale sayısı hariç atfı sayısı: 157, her yayının aldığı ortalama atfı sayısı: 2.26, h indeksi: 8, yıllık ortalama atfı sayısı: 137.25, en fazla yayını çıkan yazar: M Dogan 12 yayını (% 5.82), en çok Türkiye adresli yayını çıkmış (178 yayını, % 73.25) ikinci sırada Hindistan (17 yayını, % 7) ve İran (15 yayını, % 6), tam makale tipi yayınlardan sonra (241 tam makale) en fazla derleme tipi yayını çıkmış (2 derleme, % 0.82), dergide çıkan yayınları en fazla "TÜBİTAK" desteklemiş (60 yayını desteklenmiş, % 24.69), en fazla yayını Gazi Üniversitesi kaynaklı çıkmış (26 yayını, % 10.70) sonra Ankara Üniversitesi (21 yayını, % 8.64), en fazla yayını 2011 ve 2012'de çıkmış (60'ar yayını, herbiri % 27.16) sonra 2010 (59 yayını, % 24.28), En çok atfı alan makale: Check-list of Additional Taxa to the Supplement Flora of Turkey IV. 33 (3): 191-226, 2009 (51 atfı) (Bu makale yıllık ortalama 12.75 atfı almış).

Bu dergide yayınlanan makaleler, WOS kapsamındaki dergilerde kaynak olarak gösterilirken, belirtilen dergi adının 26 farklı şekilde yazıldığı görülmüştür (Mart 2005): Turk J Bot, Turk J Botany, Turkish J Bot, Turk Bot Derg, Turk Bot Dergisi, Doga Turk Bot Derg, Doga Turkish J Bot, Doga T J Bot, Doga TU Botanik D, Doga TR J Bot, Doga TU Bot Dergisi, Doga Turk J Bot, Doga Bot Derg, Doga TU Botanik, Doga Turk Botanik De, Doga J Bot, Doga Turk Bot C, Doga Turk Bot Dergis, Doga TRJ Bot, Doga Turk Bot Derg C, Doga Turkish J Botan, Doga TR J Botany, Doga Turk Bot Der, Doga T J Bot Dergisi. Dergide çıkan yayınlar kaynak gösterilirken dergi adının farklı şekillerde yazılması, tüm atıflara ulaşılmasını engelleyebilir.

2009-2012 arası yayın sayısı



Yıllık atfı sayısı



Şekil 2. *Turkish Journal of Botany*'de, 2009-2012 yılları arasında çıkan yayınların yıllık yayını ve atfı sayıları (Kaynak: Thomson Reuters tarafından geliştirilen WOS veritabanı, 6 Kasım 2012).

İletişim: *Turkish Journal of Botany*, TÜBİTAK, Akademik Dergiler Müdürlüğü, Atatürk Bulvarı No:221, Kavaklıdere, 06100, Ankara.

e-posta: bot@tubitak.gov.tr

Link: <<http://journals.tubitak.gov.tr/botany/index.php>>.

Records of Natural Products

Taranmaya başladığı tarih: 18.2.2010. WOS'a kabul edildikten sonra 189 yayın var, 178'i tam makale. "1 (4): 44-50, 2007" sayısından itibaren WOS veritabanında görülmeğe başladı. WOS'a kabul edildikten sonra, 6 Kasım 2012 Tarihi itibariyle 189 yayın var, 178'i tam makale (% 94.18). "1 (4): 44-50, 2007" sayısından itibaren WOS veritabanında görülmeğe başladı. 6.11.2012 tarihine kadar: Toplam atıf sayısı: 326 (Şekil 3), kendi kendine atıflar (self citation) hariç atıf sayısı: 291, bu dergide çıkan yayınları kaynak gösteren makale sayısı: 294, kendi kendine atıf gösteren makale sayısı hariç atıf sayısı: 268, her yayının aldığı ortalama atıf sayısı: 1.72, h indeksi: 7, yıllık ortalama atıf sayısı: 54.33, en fazla yını çıkan yazar: WN Setzer 11 yayın (% 5.82), en çok Türkiye adresli yayın çıkmış (46 yayın, % 24.34) ikinci sırada Çin ve Almanya (20'şer yayın, herbiri % 10.58), tam makale tipi yayınlardan sonra (178 tam makale) en fazla derleme tipi yayın çıkmış (8 derleme, % 4.23), dergide çıkan yayınları en fazla "CNPQ" isimli kurum desteklemiş (7 yayın desteklenmiş, % 3.70) (sonra TÜBİTAK 5 yayın, % 2.65), en fazla yayın UNIV ALABAMA kaynaklı çıkmış (11 yayın, % 5.82) sonra İstanbul Üniversitesi (8 yayın, % 4.23), en fazla yayın 2012'de çıkmış (59, % 31.22) sonra 2011 (44 yayın, % 23.28), En çok atıf alan makale: Biological Activity of Diterpenoids Isolated from Anatolian Lamiaceae Plants. 1 (1): 1-16, 2007 (17 atıf)

İletişim: A. Ceyhan GOREN

ACG Publications

Emlak Bankası Mutlukent Konutları,

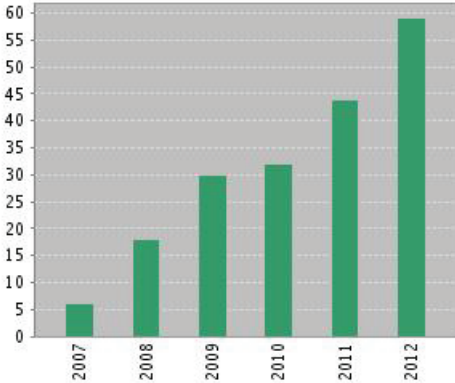
Okyanus 3 D:4

Gebze-Kocaeli

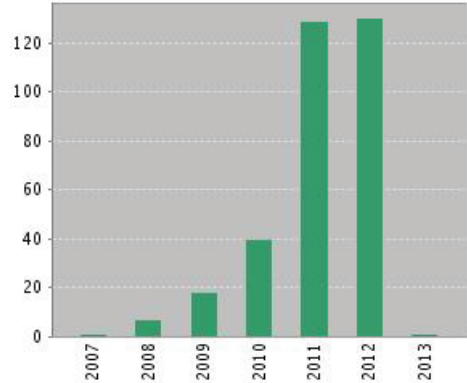
e-posta: RNP@acgpubs.org

Link: <http://acgpubs.org/RNP/index.htm>

Yıllık yayın sayıları



Yıllık atıf sayıları



Şekil 3. *Records of Natural Products*'de, 2007-2012 yılları arasında çıkan yayınların yıllık yayın ve atıf sayıları (Kaynak: Thomson Reuters tarafından geliştirilen WOS veritabanı, 6 Kasım 2012).

Dergi ismi kaynak gösterilirken, "REC NAT PROD" kısaltması kullanılmış. Ancak bazen dergi ismi yanlış yazılabilmektedir, örnekler (Soru işaretinin anlamı: Bu isimlerin *Records of Natural Products*'a ait olup olmadığı anlaşılamamıştır):

REC NAT PROV CORD SU (1 atıf) ?

REC NAT PROV CORD (1 atıf) ?

REC NAT (1 atıf)

REC NAT PREV PRIS CH (1 atıf) ?

REC NATURALLY (1 atıf) ?

Diagnostic and Interventional Radiology

5.7.2008 itibariyle WOS veritabanına kabul edilmiş, "13 (1): 49-52, 2007" sayısından itibaren WOS veritabanında görülmeye başlamıştır. Yılda 6 sayı olarak çıkıyor. 29.11.2012 itibariyle dergide 352 yayın görülmektedir (Şekil 4), 327 tam makale. 6.11.2012 tarihine kadar: Toplam atıf sayısı: 754, kendi kendine atıflar (self citation) hariç atıf sayısı: 713 (*Kendi kendine atıf oranı % 5.44 gibi düşük bir sayıdadır ve bu durum önemli bir başarıdır*), bu dergide çıkan yayınları kaynak gösteren makale sayısı: 723, kendi kendine atıf gösteren makale sayısı hariç: 693, her yayının aldığı ortalama atıf sayısı: 2.14 (2010'da bu değer 0.76 idi), h indeksi değeri 12 (2010'da bu değer 5 idi), yıllık ortalama atıf sayısı 125.67 (2010'da bu değer 39.33 idi), en fazla yayını çıkan yazar: B PEYNIRCIOĞLU (14 yayın, % 3.98), en çok Türkiye adresli yayın çıkmış (260 yayın, % 73.86) ikinci sırada ABD (31 yayın, % 8.81), tam makale tipi yayınlardan sonra (327 tam makale, % 92.90) en fazla derleme tipi yayın çıkmış (17 derleme, % 4.83), dergide çıkan yayınları 4 ayrı kuruluş 1'er çalışmayı, desteklemiş, en fazla yayın Başkent ve Hacettepe Üniversiteleri kaynaklı çıkmış (39'ar yayın, % 11.08), en fazla yayın 2011'de çıkmış (68, % 19.32) sonra 2010'da (65 yayın, % 18.47). En çok atıf alan makale: Contribution of diffusion-weighted MRI to the differential diagnosis of hepatic masses. 13 (2): 81-86, 2007 (22 atıf).

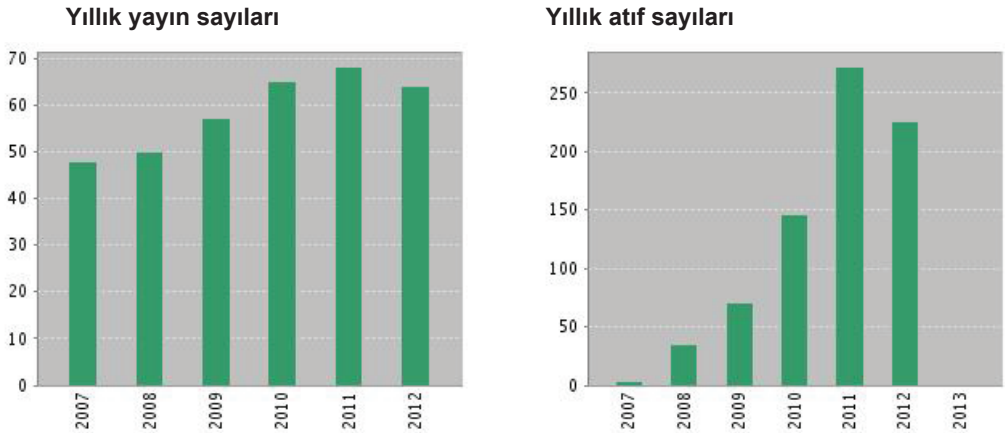
İletişim: Editör: Nevzat Karabulut, MD.

Türk Radyoloji Derneği, Hoşdere Cad., Güzelkent Sok., Çankaya Evleri F/2
06540 Ankara

e-mail: info@dirjournal.org

Tel: 0312-4423653

Fax 0312-4423654



Şekil 4. Diagnostic and Interventional Radiology'de, 2007-2012 yılları arasında çıkan yayınların yıllık yayın ve atıf sayıları (Kaynak: Thomson Reuters tarafından geliştirilen WOS veritabanı, 6 Kasım 2012).

Makaleler bir dergide kaynak olarak gösterilirken, çeşitli nedenlerle dergi ismi yanlış yazılabilmektedir. Bu yanlış isimlere ulaşmak zor olduğundan, derginin WOS kapsamında aldığı atıflar gerçeğinden daha az çıkabilmektedir. Dergi isminin farklı yazılması, WOS kapsamında olmayan birçok dergi için de geçerlidir. Görüldüğü gibi, dergi isminin yazılmasında bütünlük olması çok önemlidir. Zaten *Thomson-Reuters* şirketi, internetde dergi atıflarıyla ilgili tarama yapılırken, dergi isimlerinin yanlış yazılabileceğini belirtmektedir. WOS'ın bu konudaki uyarısı orijinal haliyle şöyledir:

Hint: *Look for variants. Papers are sometimes cited incorrectly.*

Bu dergi için örnek, dergi ismi atıf gösterilirken 11 farklı şekilde yazılmış:

DIAGNOSTIC INTERVENT yazılmış (210 atıf),

DIAGN INTERV RA 1114 (2 atıf),

DIAGN INTERV RA 1110 (1 atıf),

DIAGN INTERV RAD NOV (1 atıf),

DIAGN INTERV RA 0925 (2 atıf),

DIAGN INTERV RADIOLO (2 atıf).

DIAGN INTERV RA 1017 (1 atıf)

DIAGN INTERV RA 1019 (1 atıf)

DIAGN INTERVENT RADI (63 atıf)

DIAGN INTER IN PRESS (4 atıf)

Dergi ismi bunların dışında DIAGN INTERV RADIOLO yazılarak atıf gösterilmiş (WOS, 6.11.2012).

Not: Bu atıflar, sadece Thomson-Reuters *Web of Science* (WOS) (*SCI-Expanded+SSCI+AHCI*) kapsamındaki dergilerde çıkmış Trakya Üniversitesi adresli yayınların, yine WOS kapsamındaki dergilerde kaynak gösterilmesiyle elde edilen değerlerdir. WOS kapsamında olmayan dergilerde çıkmış yayınların, WOS kapsamındaki dergilerde kaynak gösterilmesiyle elde edilen atıfları kapsamaz. Örneğin WOS kapsamında olmayan bir dergide çıkmış Trakya Üniversitesi adresli bir yayın, SCI-Expanded kapsamındaki bir dergide atıf alırsa, bu atıf Tablo 61'deki atıflar içinde görülmeyecektir. Dolayısıyla Trakya Üniversitesi adresli yayınların aldığı atıf sayıları, gerçekte Tablo 61'de gösterilenden daha fazladır. Thomson-ISI WOS'de, bu konuyla ilgili şu uyarı yapılmaktadır (ekrandaki orijinal şekliyle buraya alınmıştır): *This report reflects citations to source items indexed within Web of Science. Perform a Cited Reference Search to include citations to items not indexed within Web of Science.*

Dergi Danışma Kurullarına Üye Seçimi ve Önemi

Ülkemizde yayınlanan bilimsel dergilerin uluslararası düzeye gelmesi için en büyük yük dergi editörlerine ve yöneticilerine düşmektedir. Dergi editörleri ve dergilerin yayın kurulu üyeleri, bazı konulara dikkat ederlerse, yönettikleri dergilerin belirtilen indekslere girmesi mümkün olabilir. WOS'a dergi kabulü için geniş bilgi ve nasıl müracaat edileceği ile ilgili bilgiler için <http://thomsonreuters.com/products_services/science/free/essays/journal_selection_process/> internet sitesine bakılabilir; bu sitede Türkçe dahil 11 ayrı dilde açıklama yer almaktadır. Birçok kritere ilave olarak, bir derginin editörü ve danışma kurulu üyelerinin WOS kapsamında yer alan dergilerdeki yayın sayıları, bu yayınlara yapılan atıflar gibi verilere de bakılmaktadır. Bu nedenle bir dergiye danışma kurulu için üye seçerken çok dikkatli olmak gerekir.

Dergi editörü, derginin danışma kuruluna (= Advisory Board), o derginin yayın alanıyla ilgili çeşitli ülkelerdeki uzmanları seçebilir. Dergiye gönderilen makaleleri yine değişik ülkelerdeki uzmanlara hakemlik için gönderebilir (*bunun için önceden kendilerinden onay almasında yarar vardır*). Hakemler makaleleri tarafsız, objektif bir şekilde incelemelidirler. Danışma Kuruluna üye seçerken acele karar verilmemelidir. Dergi danışma kuruluna alınması planlanan üyeye, öncelikle dergiye sunulan ve onun uzmanlık alanıyla ilgili bazı çalışmaları hakemlik yapmak üzere gönderilmelidir. Hakemden gelen raporlarının kalitesi nasıldır? Hakem makaleyi dikkatli bir şekilde inceliyor, raporunu zamanında gönderiyormu? v.s. gibi sorulara cevap aranmalıdır. Eğer dergi yönetimi bu sorulara tatmin edici cevaplar bulursa aday zaman içinde derginin danışma kuruluna seçebilir. Ancak, danışma kuruluna seçilen üyenin görev süresinin önceden belli olmasında yarar vardır; yani seçilecek üyeye görev süresinin kaç yıl olduğu da kendisine iletilmelidir. Örneğin "....." yılları arasında görev yapacağı belirtilmelidir. Bir danışma kurulu üyesinin görev süresi ne kadar olmalıdır? Veya böyle bir süre olmalı mıdır? Evet olmalıdır ve en fazla 5 yıl uygun bir süredir. Belli aralıklarla danışma kurulu listesinin güncellenmesinde yarar vardır. Dergi danışma kuruluna uzman seçimi için kesin kriterler olmamasına rağmen, bazı noktalara dikkat edilebilir. Örneğin, özellikle fen, sağlık ve mühendislik alanları için seçilecek uzmanın h indeks (*bu değer için bkz Kaynak 7*) değerinin en az 5 olması, yayınlarına WOS kapsamındaki dergilerde alınan atıf sayısının en az 200 civarında olması, en az doktora veya eşdeğer dereceye sahip olması gibi. Dergi yöneticilerinin bir uzmanı sadece önemli idari görevi olduğu için dergi danışma kuruluna seçmeleri doğru değildir; objektif kriterler ve dergiye yapılacak katkı ön planda olmalıdır.

Teşekkür

TÜBİTAK-ULAKBİM tarafından her yıl organize edilen "Sağlık Bilimlerinde Süreli Yayıncılık" sempozyumları için çalışmalar yapmamızı teşvik eden Türk Tıp Dizin Kurul Başkanı Sn. Doç. Dr. Orhan YILMAZ'a ve 2011 yılı etki faktörü ve diğer bilgileri e-posta ile gönderen TÜBİTAK-ULAKBİM yetkililerine teşekkürlerimizi sunarız.

KAYNAKLAR

1. Asan A. *Web of Science kapsamındaki Türk Dergilerinin etki faktörü (Impact Factor) değerleri. Sağlık Bilimlerinde Süreli Yayıncılık-2010. Ed: Yılmaz O. Openajans. Ankara.2010 S 49-58,*
2. Asan A. *Web of Science kapsamındaki Türk Dergilerinin 2010 Yılı etki faktörü (Impact Factor) ve diğer verilerin analizi. Sağlık Bilimlerinde Süreli Yayıncılık-2011. Ed: Yılmaz O. Openajans. Ankara.2011 S 83-91,*
3. *TÜBİTAK-ULAKBİM aracılığıyla Thomson Reuters JCR 2010 ve 2011.*
4. *ISI Current Contents, Journal Coverage. As of January 2002. Thomson-ISI, UK, 195 S, 2002.*
5. *Asan A, Asan H. SCI-Expanded kapsamında, Dishekimliği-Ağız Cerrahisi ve Tedavisi alanındaki 56 dergide, Türkiye adresli yayınların analizi (1.1.1970-23.9.2007). Sağlık Bilimlerinde Süreli Yayıncılık-2007. Ed: Yılmaz O. Openajans. Ankara. 2007.S. 181-187,*
6. *Asan A. SCI, İmpakt Faktör, Sitasyon Sayısı. Bilimsel Yayınlar Kitabı (416 Sayfa) içinde. Editör: Akan H. Sayfa: 285-408. Bilimsel Tıp Yayınevi, Ankara, 2010*
7. *Hirsch JE. An index to quantify an individual's scientific research output. Proceedings of the National Academy of Sciences of the United States of America. 102 (46): 16569-16572, 2005.*